

Jabra®

Jabra PRO™ 9460

Jabra PRO™ 9460 Duo

Jabra PRO™ 9465 Duo

Jabra PRO™ 9470

Mode d'emploi

www.jabra.com

BIENVENUE

Toutes nos félicitations pour votre nouveau Jabra PRO. Nous sommes certains que vous apprécierez l'étendue de ses fonctionnalités et que vous trouverez son micro-casque pratique à porter et à utiliser.

Fonctionnalités de la base Jabra PRO

- Écran tactile couleur 2,4 pouces.
- Connexion à un téléphone fixe et à un logiciel de téléphonie (PC).
- Connexion à un téléphone portable en Bluetooth® (Jabra PRO 9465 Duo et Jabra PRO 9470 uniquement).
- Configuration guidée par écran tactile pour la connexion au téléphone fixe, au logiciel de téléphonie (PC) et au téléphone portable.
- Contrôle des appels par écran tactile pour tous les téléphones connectés.
- Affichage de l'identité de l'appelant (logiciels de téléphonie (PC) et téléphones mobiles uniquement).
- Support permettant de recharger le micro-casque.

Fonctionnalités du micro-casque Jabra PRO

- Son à large bande pour une qualité sonore exceptionnelle.
- Réglage du volume et désactivation du son via l'écran tactile.
- Bouton multifonction intuitif sur le micro-casque pour une gestion simplifiée des appels.
- Voyants lumineux et indicateurs sonores.
- Protection avancée de l'audition avec SafeTone™.
- Portée jusqu'à 150 m entre la base et le micro-casque.

Fonctionnalités supplémentaires du micro-casque Jabra PRO 9460

- Microphone anti-bruit.
- Port en contour d'oreille ou avec un serre-tête (accessoire de tour de cou disponible).

Fonctionnalités supplémentaires des micro-casques Jabra PRO 9460 Duo et Jabra PRO 9465 Duo

- Microphone anti-bruit.
- Port du serre-tête avec haut-parleurs gauche et droite.

Fonctionnalités supplémentaires du micro-casque Jabra PRO 9470

- Double microphone anti-bruit (technologie Noise Blackout™).
- Port en contour d'oreille, serre-tête ou tour de cou.

TABLE DES MATIÈRES

1. PRÉSENTATION DU PRODUIT	6
1.1 Contenu de l'emballage.....	6
1.2 Micro-casque	7
1.3 Fixations du micro-casque	10
1.4 Base.....	12
1.5 Préparation de la base.....	13
1.6 Accessoires en option	13
2. CONNEXION À UN TÉLÉPHONE À L'AIDE DE L'ASSISTANT DE CONFIGURATION.....	14
2.1 Raccordement à l'alimentation	14
2.2 Démarrage de l'assistant de configuration	14
3. CONNEXION MANUELLE À UN TÉLÉPHONE	15
3.1 Raccordement à l'alimentation	15
3.2 Insertion du micro-casque dans le support.....	15
3.3 Connexion à un logiciel de téléphonie (PC).....	15
3.4 Connexion à un téléphone portable en <i>Bluetooth</i> ®	16
3.5 Sélection et connexion à un téléphone fixe	16
4. JABRA DIRECT.....	19
4.1 Installation de Jabra Direct.....	19
4.2 PC Call Manager	19
5. FONCTIONNALITÉS DU MICRO-CASQUE JABRA PRO.....	20
5.1 Bouton multifonction du micro-casque	20
5.2 Pavé tactile du micro-casque.....	20
5.3 Voyant lumineux du micro-casque.....	21
5.4 Indicateurs sonores du micro-casque.....	22
6. PRÉSENTATION DE L'ÉCRAN TACTILE	23
6.1 Aperçu de l'écran tactile	23
6.2 Modification des paramètres à l'aide de l'écran tactile	25

7. GESTION DE BASE DES APPELS.....	29
7.1 Émettre un appel ou terminer un appel.....	29
7.2 Accepter ou rejeter un appel entrant.....	29
7.3 Régler le volume du haut-parleur du micro-casque.....	30
7.4 Régler le volume du microphone du micro-casque.....	30
7.5 Mettre un appel en attente/en mode muet	31
8. GESTION AVANCÉE DES APPELS.....	32
8.1 Fusion d'appels.....	32
8.2 Téléconférence avec plusieurs micro-casques	33
8.3 Commutation d'un appel du combiné vers le micro-casque.....	33
8.4 Rappel du dernier numéro.....	34
8.5 Prévention de déconnexion d'appel (pour les logiciels de téléphonie non pris en charge).....	34
8.6 Enregistrement des appels de téléphone fixe et de téléphone portable.....	35
9. FONCTIONNALITÉS AVANCÉES JABRA PRO.....	36
9.1 Protection auditive Safetone™	36
9.2 Portée sans fil.....	36
9.3 Son à large bande.....	36
9.4 Annonces vocales.....	37
9.5 Paramètres de tonalité.....	37
9.6 Écoute de musique ou de son sur un ordinateur	37
9.7 Mises à jour du micrologiciel	37
9.8 Protection contre le vol.....	37
10. FAQ ET DÉPANNAGE	38
11. CARACTÉRISTIQUES TECHNIQUES.....	40
11.1 Tous les micro-casques Jabra PRO.....	40
11.2 Micro-casque Jabra PRO 9470.....	40
11.3 Micro-casque Jabra PRO 9460.....	41

11.4	Micro-casques Jabra PRO 9460 Duo et 9465 Duo.....	41
11.5	Batterie de micro-casques Jabra PRO.....	41
11.6	Base de l'écran tactile du Jabra PRO.....	41
11.7	Compatibilité Bluetooth de la base du Jabra PRO 9465 Duo et du Jabra PRO 9470.....	42
11.8	Matériaux et allergies.....	42
11.9	Recyclage du produit.....	43
11.10	Certifications et normes de sécurité	43

1. PRÉSENTATION DU PRODUIT

1.1 CONTENU DE L'EMBALLAGE



Micro-casque



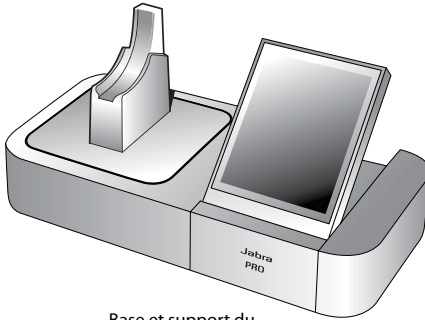
Serre-tête



Contour d'oreille
(embouts écouteurs de trois tailles :
petits, moyens et grands)



Guide de
démarrage rapide



Base et support du
micro-casque



Guide d'avertissement
et déclaration



Adaptateur
secteur



Câble
téléphonique



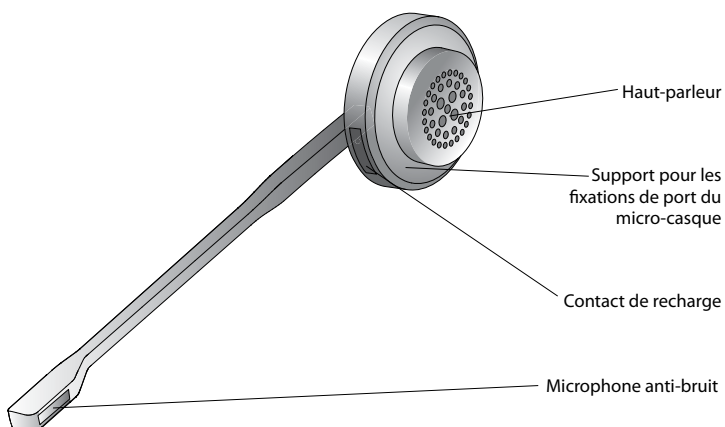
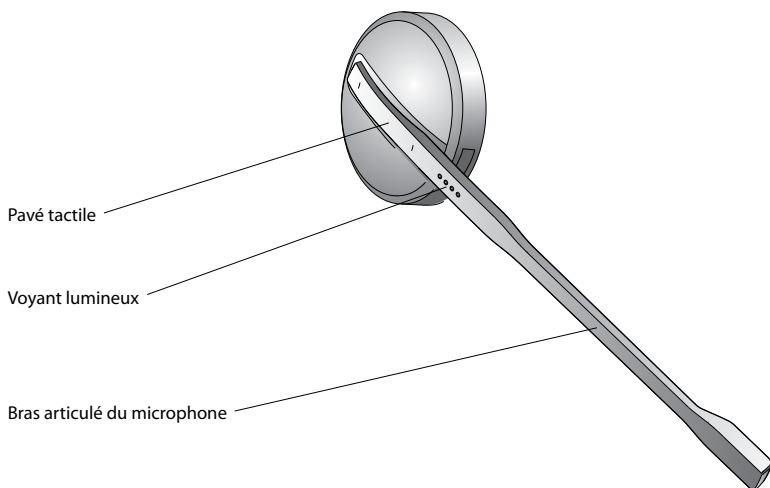
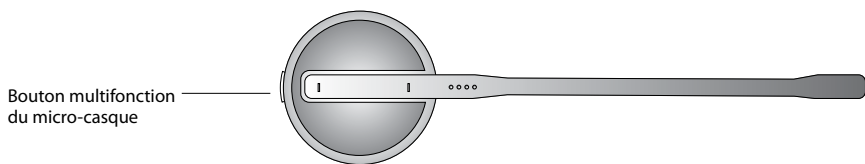
Câble USB



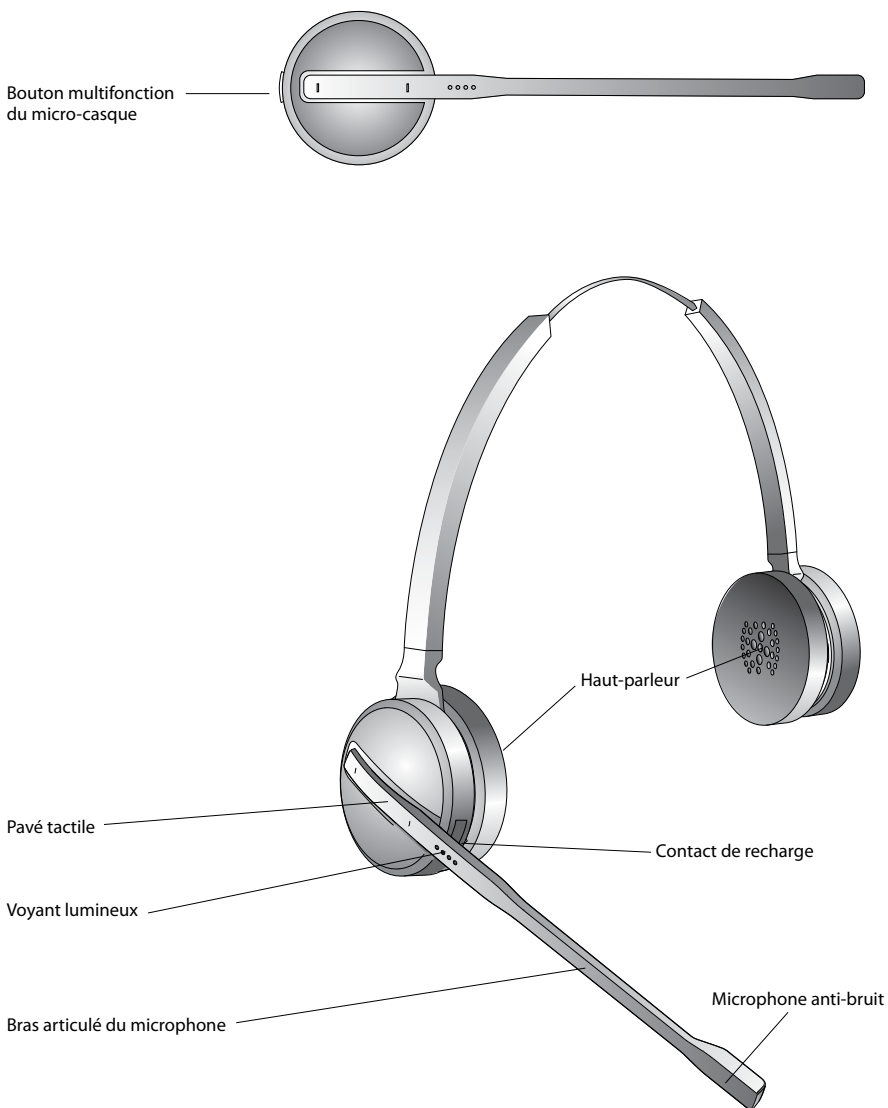
Guide optimisé
pour le système

1.2 MICRO-CASQUE

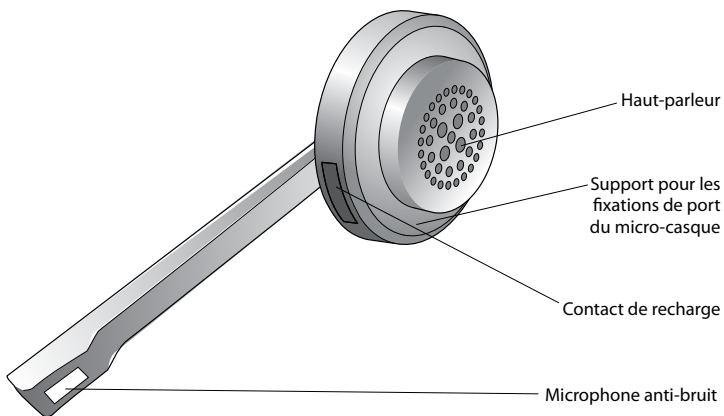
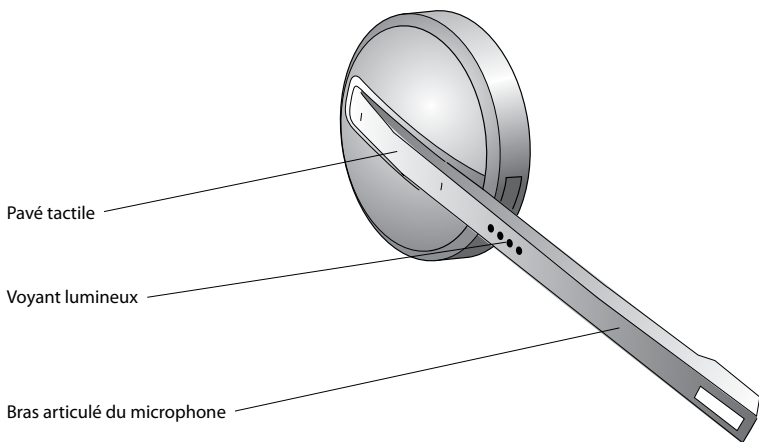
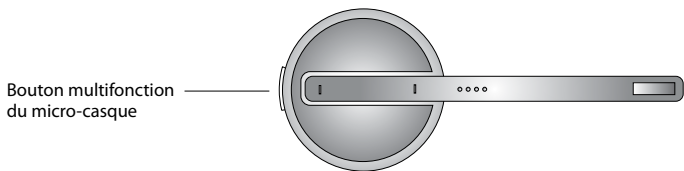
Micro-casque Jabra PRO 9460



Micro-casque Jabra PRO 9460 Duo et 9465 Duo



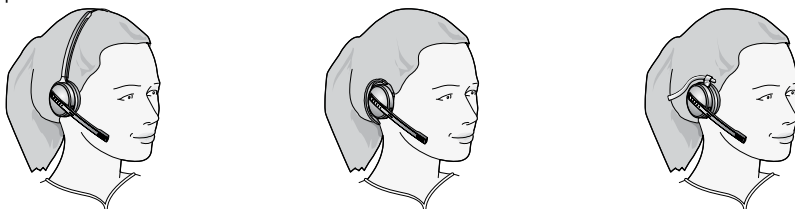
Micro-casque Jabra PRO 9470



1.3 FIXATIONS DU MICRO-CASQUE

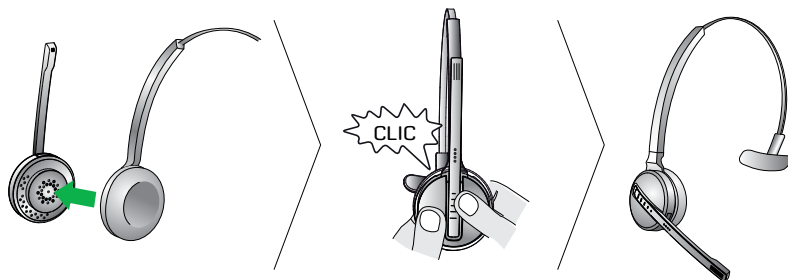
Le micro-casque Jabra PRO peut se porter avec un serre-tête, un contour d'oreille ou un tour de cou.

Les fixations se portent à gauche ou à droite, ou les deux si vous utilisez les serre-tête Jabra PRO 9460 Duo et 9465 Duo. Pour tous les types de port, veillez à ce que le microphone soit placé près de la bouche pour maximiser l'effet anti-bruit et la qualité de la conversation.



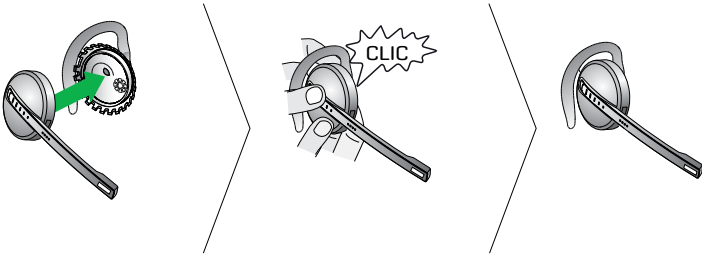
Fixation du serre-tête

1. Alignez le micro-casque et le port du serre-tête, comme l'indique l'illustration, et pressez doucement sur les deux éléments jusqu'à ce qu'ils s'enclenchent correctement (vous entendez un clic).
2. Faites pivoter le bras articulé du microphone pour l'utiliser à gauche ou à droite selon le besoin.
3. Réglez la longueur du serre-tête pour qu'il s'adapte à la tête.



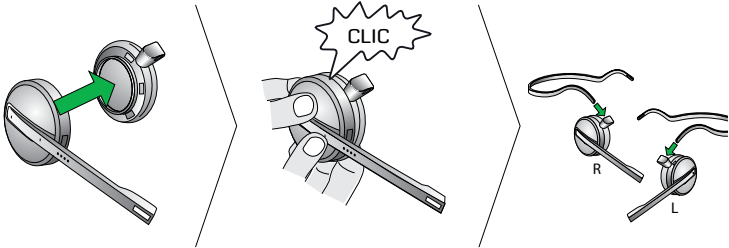
Fixation du contour d'oreille

1. Assemblez la fixation de port du contour d'oreille pour l'utiliser sur l'oreille gauche ou droite. Si nécessaire, retirez l'embout d'écouteur et remplacez-le par un embout d'une autre taille pour qu'il s'ajuste correctement.
2. Alignez le micro-casque et la fixation du contour d'oreille, comme l'indique l'illustration, et pressez doucement sur les deux éléments jusqu'à ce qu'ils s'enclenchent correctement (vous entendez un clic).
3. Ajustez le contour d'oreille pour qu'il s'adapte à l'oreille.

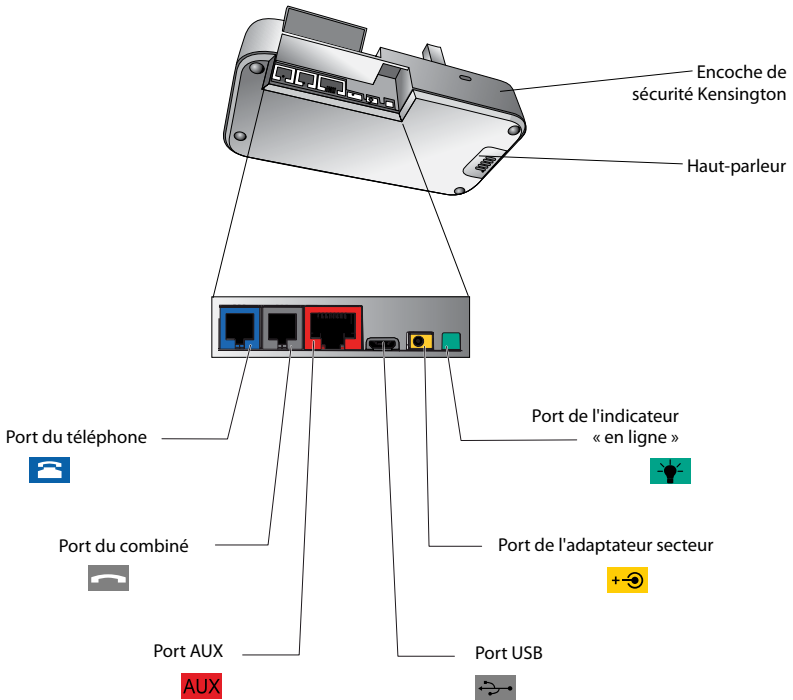
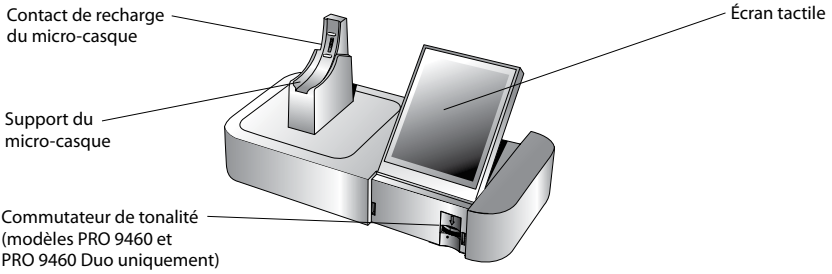


Fixation du tour de cou (accessoire en option)

1. Choisissez de l'utiliser à l'oreille droite ou gauche, puis assemblez le tour de cou, comme l'indique l'illustration.
2. Alignez le micro-casque et fixation du tour de cou, et pressez doucement sur les deux éléments jusqu'à ce qu'ils s'enclenchent correctement (vous entendez un clic).

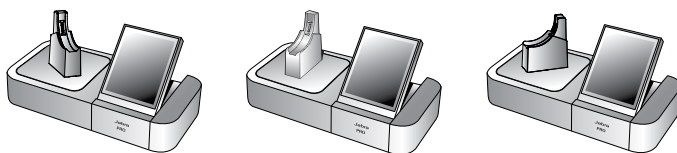


1.4 BASE



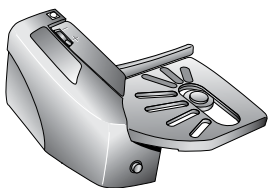
1.5 PRÉPARATION DE LA BASE

1. Retirez le film protecteur du support et de l'écran tactile.
2. Positionnez l'écran à l'angle souhaité.
3. (Facultatif) Faites pivoter le support pour qu'il soit adapté à une utilisation avec la main gauche ou la main droite, comme l'indique l'illustration.

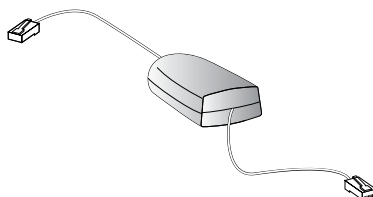


1.6 ACCESSOIRES EN OPTION

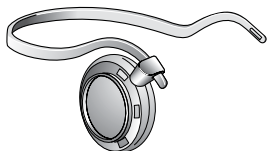
Les accessoires Jabra PRO suivants sont disponibles séparément.



Jabra GN1000



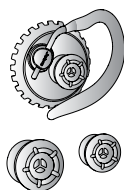
Adaptateur de prise d'appel électronique
(le produit réel peut différer de l'illustration)



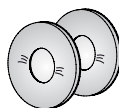
Tour de cou



Serre-tête de recharge



Contour d'oreille de recharge avec
embouts d'écouteurs




Coussinets de micro-casque
de recharge

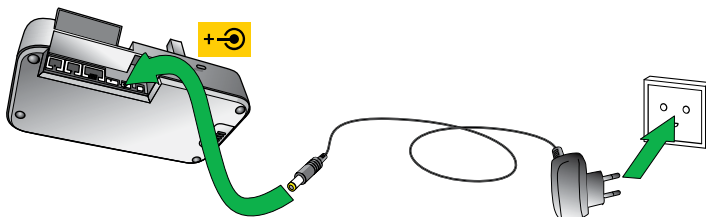
2. CONNEXION À UN TÉLÉPHONE À L'AIDE DE L'ASSISTANT DE CONFIGURATION

La méthode la plus simple pour connecter et configurer votre produit Jabra PRO consiste à utiliser l'assistant de configuration de l'écran tactile. Ce dernier vous guidera lors de la connexion et de la configuration du téléphone fixe, du logiciel de téléphonie et/ou du téléphone portable.

2.1 RACCORDEMENT À L'ALIMENTATION


Raccordement de l'adaptateur secteur à la base

1. Branchez l'adaptateur secteur fourni sur le port  de la base.
2. Raccordez l'adaptateur secteur à la prise murale.



2.2 DÉMARRAGE DE L'ASSISTANT DE CONFIGURATION

L'assistant de configuration démarre automatiquement la première fois que la base est allumée, cependant vous pouvez y accéder à tout moment via le menu de l'écran tactile.


1. Appuyez sur l'icône  de l'écran tactile pour afficher le menu des paramètres.
2. Appuyez sur Paramètres du téléphone > Assistant de configuration.
3. Appuyez sur Confirmer pour lancer l'assistant, puis suivez les instructions.

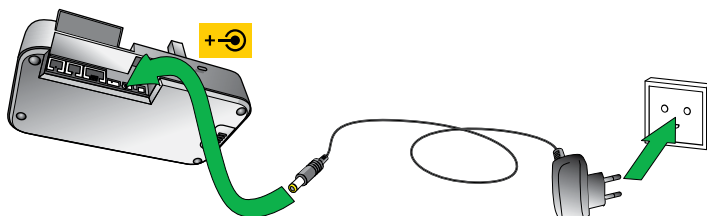


3. CONNEXION MANUELLE À UN TÉLÉPHONE

3.1 RACCORDEMENT À L'ALIMENTATION

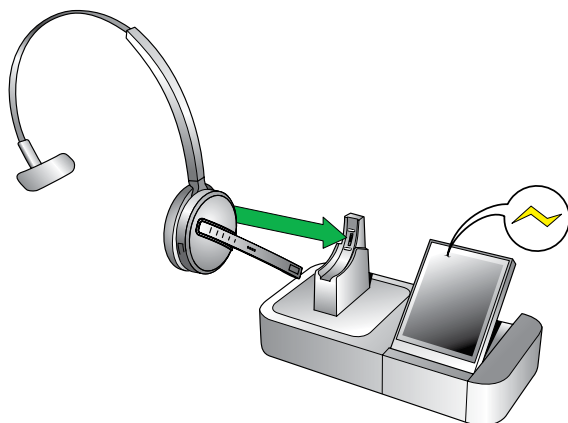
Raccordement de l'adaptateur secteur à la base

1. Branchez l'adaptateur secteur fourni sur le port  de la base.
2. Raccordez l'adaptateur secteur à la prise murale.



3.2 INSERTION DU MICRO-CASQUE DANS LE SUPPORT

Insérez le micro-casque dans le support, comme l'indique l'illustration. Une fois le micro-casque correctement inséré, l'icône correspondante s'allume et la batterie commence à charger, si nécessaire. Laissez le micro-casque dans son support pendant la connexion du Jabra PRO ou lorsqu'il n'est pas utilisé.





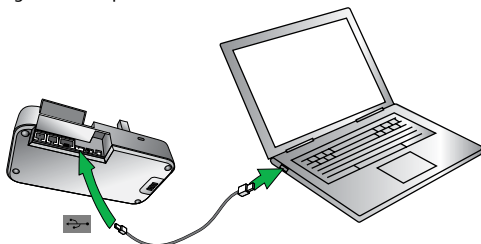
3.3 CONNEXION À UN LOGICIEL DE TÉLÉPHONIE (PC)

La connexion à un ordinateur permettra de l'utiliser avec un logiciel de téléphonie d'ordinateur (tel que Skype). Les logiciels de téléphonie pris en charge autorisent toutes les fonctionnalités du micro-casque Jabra PRO, telles que répondre ou mettre fin à des appels avec le bouton multifonction du micro-casque. Les logiciels de téléphonie non pris en charge n'ont que la fonctionnalité audio avec le micro-casque Jabra PRO, et ne permettent pas d'interactivité avec les fonctions d'appel du micro-casque Jabra PRO.

Pour consulter la dernière liste des logiciels de téléphonie pris en charge, consultez le site Internet Jabra à l'adresse www.jabra.com/direct

Connecter la base à un ordinateur et configurer l'audio du logiciel de téléphonie


1. Branchez le câble USB fourni sur le port  de la base.
2. Connectez l'autre extrémité du câble USB sur un port USB disponible de l'ordinateur.
3. Téléchargez et installez Jabra Direct sur www.jabra.com/direct
4. Appuyez sur l'icône  de l'écran tactile pour afficher le menu des paramètres, puis appuyez sur Paramètres du téléphone > Connecter le logiciel de téléphonie (PC). Si votre logiciel de téléphonie n'est pas pris en charge, sélectionnez Aucun (audio uniquement) dans l'assistant de configuration.
5. Lancez le logiciel de téléphonie sur l'ordinateur et définissez le Jabra PRO en tant que haut-parleur et microphone dans la configuration audio. Pour obtenir de l'aide sur la configuration des paramètres audio, reportez-vous à la documentation du logiciel de téléphonie.



3.4 CONNEXION À UN TÉLÉPHONE PORTABLE EN *BLUETOOTH*®

La connexion à un téléphone portable en *Bluetooth* est disponible uniquement pour le Jabra PRO 9465 Duo et le Jabra PRO 9470, et s'effectue par l'écran tactile.

Connexion à un téléphone portable en *Bluetooth*®

1. Appuyez sur l'icône  de l'écran tactile pour afficher le menu des paramètres.
2. Appuyez sur Paramètres du téléphone > Téléphone portable > Configurer le téléphone portable.
3. Appuyez sur Confirmer pour lancer l'assistant de connexion du téléphone portable, puis suivez les instructions.



Reconnexion à un téléphone portable en *Bluetooth*®

Si la base perd la connexion *Bluetooth*® au téléphone portable, elle tentera de se reconnecter pendant 60 secondes. Pour forcer la reconnexion :

1. Assurez-vous que le téléphone portable est dans la portée de la base, et que le *Bluetooth*® est activé sur le téléphone portable.
2. S'il n'y a pas de connexion, un logo *Bluetooth*® s'affiche sur l'icône de téléphone portable de l'écran tactile. Appuyez sur l'icône de téléphone portable grisée pour reconnecter le téléphone portable à la base.
3. Lorsque la connexion est réussie, l'icône de téléphone portable apparaît comme connectée.



3.5 SÉLECTION ET CONNEXION À UN TÉLÉPHONE FIXE

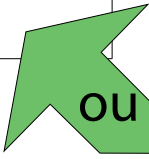
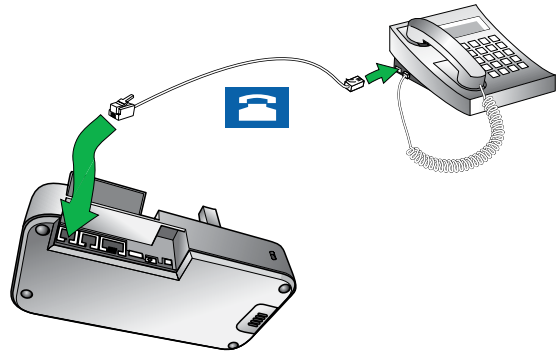
Sélectionnez à quel téléphone fixe vous êtes connecté parmi les quatre options suivantes :

OPTION 1

Téléphone fixe avec port micro-casque

Ce type de téléphone fixe est muni d'un port dédié au micro-casque (le plus souvent à l'arrière du téléphone). Généralement, ces téléphones ont une touche située sur le panneau avant qui permet de commuter la conversation entre le combiné et le micro-casque.

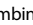


1. Branchez le câble téléphonique fourni sur le port  de la base.
2. Connectez le câble téléphonique port  sur le téléphone fixe.

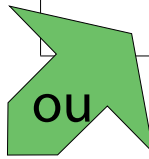
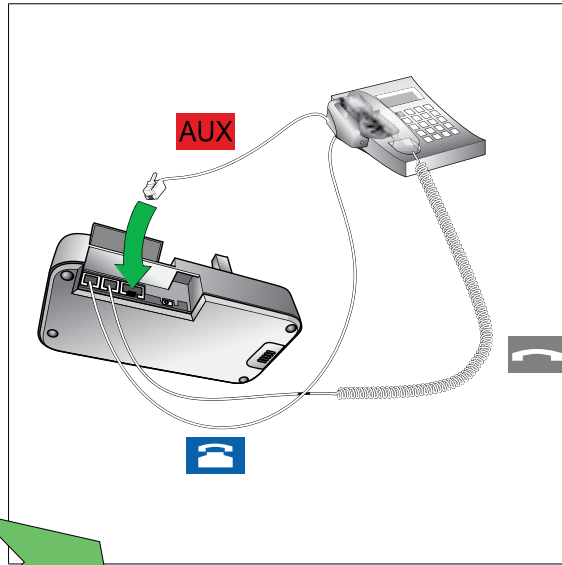


OPTION 3

Téléphone fixe avec levier de décroché à distance GN1000

Le levier de décroché à distance GN1000 soulève le combiné du téléphone fixe pour vous permettre de passer un appel ou de répondre sans revenir au téléphone. Pour obtenir les instructions de montage, reportez-vous à la documentation fournie avec le GN1000.

1. Sur le téléphone fixe, débranchez le câble du combiné du corps du téléphone.
2. Connectez le câble du combiné au port  de la base.
3. Branchez le câble téléphonique fourni sur le port  de la base.
4. Connectez le câble téléphonique au port du combiné du téléphone fixe.
5. Connectez le câble du GN1000 au port  de la base.



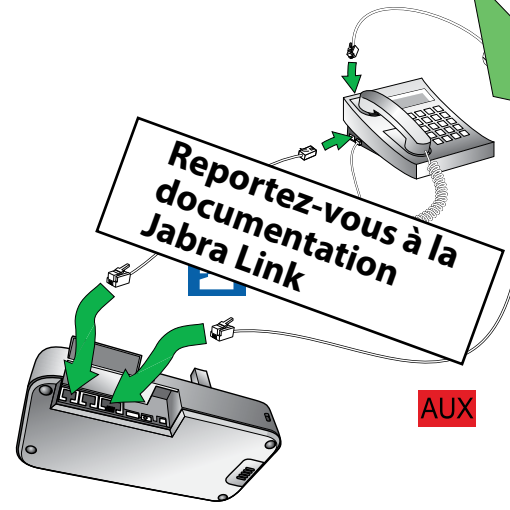
OPTION 2

Téléphone fixe avec Jabra LINK

Un adaptateur Jabra Link permet de répondre à un appel entrant ou d'y mettre fin à l'aide du bouton multifonction du micro-casque.

Contactez votre fournisseur Jabra local pour acheter un adaptateur Jabra Link correspondant à votre téléphone fixe.



1. Connectez l'adaptateur Jabra Link comme illustré dans la documentation de l'adaptateur fournie avec le Jabra Link. Sur certains téléphones, le câble téléphonique aussi devra être raccordé.
2. Appelez votre téléphone fixe connecté depuis un autre téléphone pour activer l'adaptateur Jabra Link. Attendez 10 secondes avant de répondre au téléphone.

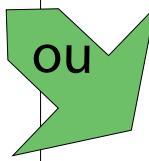
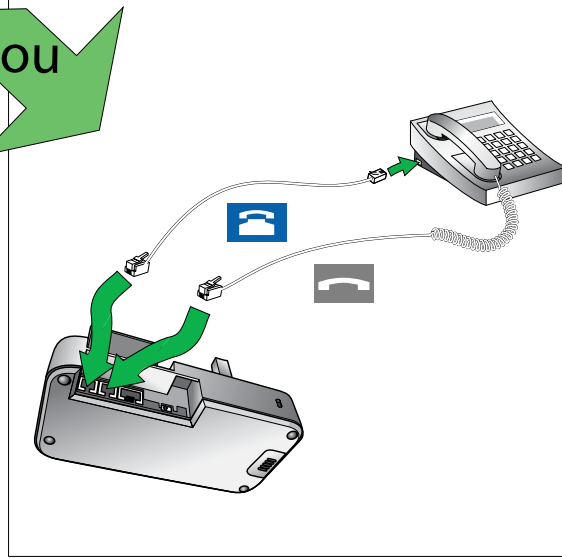


OPTION 4

Téléphone fixe sans port micro casque

Ce téléphone fixe n'a pas de port dédié pour le micro-casque.

1. Sur le téléphone fixe, débranchez le câble du combiné du corps du téléphone.
2. Connectez le câble du combiné au port  de la base.
3. Branchez le câble téléphonique fourni sur le port  de la base.
4. Connectez le câble téléphonique au port du combiné du téléphone fixe.



4. JABRA DIRECT

Jabra Direct est un logiciel conçu pour la prise en charge de Jabra PRO. Pour un fonctionnement et une gestion optimaux du Jabra PRO, il est fortement recommandé d'installer Jabra Direct.

Jabra Direct comprend des pilotes pour différents logiciels de téléphonie. Pour obtenir la liste des logiciels de téléphonie pris en charge, rendez-vous sur www.jabra.com/direct

4.1 INSTALLATION DE JABRA DIRECT

Téléchargez et installez Jabra Direct sur www.jabra.com/direct

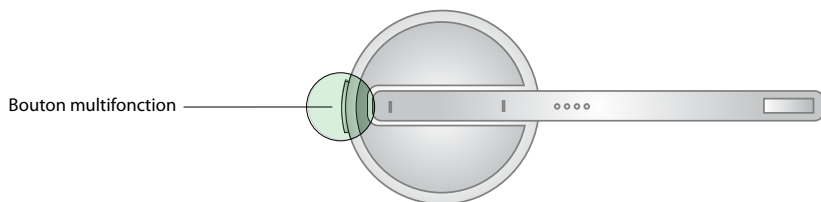
4.2 PC CALL MANAGER

PC Call Manager est un logiciel qui copie certaines fonctionnalités de gestion d'appels par l'écran tactile sur l'ordinateur, ce qui permet à l'utilisateur de passer des appels, de répondre à des appels, de fusionner des appels, etc. depuis son ordinateur. PC Call Manager est installé avec Jabra Direct.

5. FONCTIONNALITÉS DU MICRO-CASQUE JABRA PRO

5.1 BOUTON MULTIFONCTION DU MICRO-CASQUE

Le bouton multifonction est situé sur le micro-casque, et permet notamment de répondre aux appels, d'y mettre fin, de passer d'un appel mis en attente à l'autre par l'intermédiaire d'une combinaison d'appuis, de doubles appuis ou d'appuis longs.



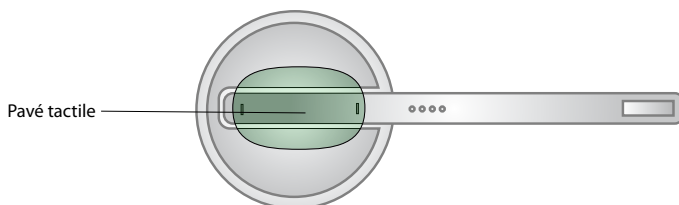
Liste des fonctions du bouton multifonction du micro-casque

Fonction	Appui court	Double appui	Appui long (maintenir 1 à 2 s)
Réponse à un appel entrant	✓		
Fin de l'appel en cours	✓		
Mise en attente de l'appel en cours et acceptation d'un appel entrant			✓
Ouverture une ligne téléphonique sur le téléphone cible	✓		
Rejet d'un appel entrant		✓	
Appel du dernier numéro composé (logiciels de téléphonie pris en charge uniquement)		✓	
Commutation entre le micro-casque et un téléphone cible			✓
Mise sous tension du micro-casque	✓		
Mise hors tension du micro-casque			✓ (5 s)

5.2 PAVÉ TACTILE DU MICRO-CASQUE

Le pavé tactile est une zone située sur le haut du bras articulé du micro-casque, comme illustré. Il permet de régler le volume du haut-parleur du micro-casque et de désactiver le microphone.

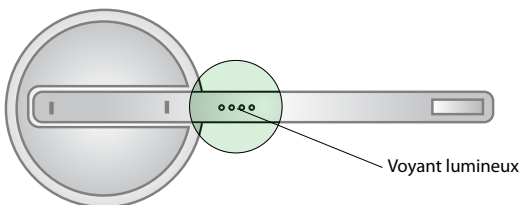
Les modifications apportées au volume du haut-parleur s'appliquent indépendamment des réglages du téléphone fixe ou du téléphone portable.



Augmentation du volume du haut-parleur	Diminution du volume du haut-parleur	Désactivation du microphone
Faites glisser votre doigt sur le pavé tactile dans la direction opposée à votre bouche	Faites glisser votre doigt sur le pavé tactile en direction de votre bouche	Double appui

5.3 VOYANT LUMINEUX DU MICRO-CASQUE

Le voyant lumineux multicolore est composé d'une rangée de quatre voyants sur le bras du micro-casque, comme illustré, et il indique l'état du micro-casque.



État du micro-casque	Voyant lumineux quand la batterie est chargée (cliquez pour afficher)	Voyant lumineux quand la batterie est faible (cliquez pour afficher)
En veille	▶○○○○	▶○○○○
Non connecté	▶○○○○	▶○○○○
Hors de portée	▶○○○○	▶○○○○
Appel actif	▶○○○○	▶○○○○
Appel entrant	▶○○○○	▶○○○○
Mise sous tension	▶○○○○	▶○○○○
Mise hors tension	▶○○○○	▶○○○○
Appairage	▶○○○○	▶○○○○
Appairage réussi	▶○○○○	▶○○○○
En charge	▶○○○○	

5.4 INDICATEURS SONORES DU MICRO-CASQUE

Le micro-casque émet différentes tonalités pour indiquer différents les états et actions du micro-casque.

Tonalité	Échantillon sonore (cliquez pour écouter)	Tonalité	Échantillon sonore (cliquez pour écouter)
Mise sous tension		Le téléphone cible devient le téléphone fixe (voix)	
Mise hors tension		Le téléphone cible devient le téléphone fixe (tonalité)	
Appui sur le bouton		Le téléphone cible devient le logiciel de téléphonie fixe (voix)	
Double appui sur le bouton		Le téléphone cible devient le logiciel de téléphonie fixe (tonalité)	
Appui long sur le bouton		Le téléphone cible devient le téléphone portable (voix)	
Volume maximum du haut-parleur atteint		Le téléphone cible devient le téléphone portable (tonalité)	
Volume minimum du haut-parleur atteint		Appel terminé	
Microphone désactivé		Batterie faible	
Appel entrant sur le téléphone fixe		Début de téléconférence	
Appel entrant sur le logiciel de téléphonie (PC)		Fin de téléconférence	
Appel entrant sur le téléphone portable		Hors de portée	
Appel entrant sur un autre téléphone, pendant un appel (collision d'appels)		Appel entrant accepté	

6. PRÉSENTATION DE L'ÉCRAN TACTILE

L'écran tactile Jabra PRO est un écran tactile en couleur qui vous permet de connecter et de configurer le Jabra PRO, de gérer les appels ainsi que de paramétrer la base, le micro-casque et le téléphone. Appuyez sur l'écran avec un doigt pour activer les icônes, faire défiler un menu vers le haut ou le bas, sélectionner un téléphone cible et émettre/répondre/terminer/fusionner des appels.

REMARQUE : Les paramètres de l'écran tactile peuvent être verrouillés par un administrateur informatique. Les paramètres verrouillés ne seront pas disponibles sur l'écran tactile.

6.1 APERÇU DE L'ÉCRAN TACTILE

L'écran tactile est divisé en trois zones : barre d'état (haut), fenêtre d'activité (milieu) et barre de contrôle d'appel (bas).



1 Barre d'état

La barre d'état est la rangée d'icônes en haut de l'écran tactile.

Icône	Description
	Indique le niveau de la batterie en cours d'utilisation.
	Indique que le micro-casque est inséré dans son support.
	Signale une connexion audio ouverte entre la base et le micro-casque. Si l'icône du micro-casque s'affiche avec « WB » (Large bande), cela indique que l'audio à bande large est actif.
	Indique qu'au moins deux micro-casques (principal et secondaire) sont appariés avec la base du Jabra PRO, permettant les téléconférences. Le nombre total de micro-casques connectés sera affiché sous forme de nombre à côté de l'icône.
	Appuyez sur pour afficher le menu des paramètres. Cette icône est visible uniquement s'il n'y a pas d'appel en cours.
	Appuyez sur pour afficher le menu des options d'appel. Cette icône est visible uniquement lorsqu'un appel est en cours.

2 Fenêtre d'activité

La fenêtre d'activité est la zone principale de l'écran tactile, elle affiche les téléphones actuellement connectés, permet la sélection du téléphone ainsi que la fusion des appels multiples.



Téléphone cible (icône en avant)

La grande icône à l'avant indique le téléphone cible actuel. Pour changer de téléphone cible, appuyez sur la petite icône de téléphone en arrière-plan correspondante, ou appuyez sur le bouton multifonction du micro-casque lorsqu'aucun appel n'est en cours pour naviguer parmi les téléphones disponibles. Les icônes du téléphone changent selon l'état (p. ex. appel entrant, appel sortant).

3 Barre de contrôle d'appels


La barre de contrôle d'appels indique les options disponibles pour le téléphone cible (émettre un appel, terminer un appel ou désactiver le microphone).



Les téléphones fixes MSH ont une seule barre de contrôle d'appels (voir ci-dessous).



6.2 MODIFICATION DES PARAMÈTRES À L'AIDE DE L'ÉCRAN TACTILE

Certains paramètres peuvent être modifiés depuis le menu des paramètres de l'écran tactile. Pour afficher le menu des paramètres, appuyez sur l'icône  sur l'écran tactile :

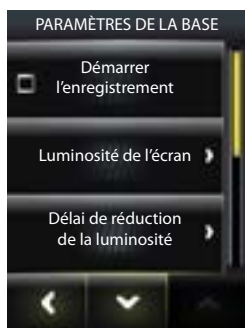
- Paramètres de la base
- Paramètres du micro-casque
- Paramètres du téléphone
- Mettre fin à l'appairage du micro-casque
- À propos



1 PARAMÈTRES DE LA BASE

Les paramètres de la base permettent d'apporter des modifications à l'écran tactile et aux sons émis par la base du Jabra PRO. Six paramètres peuvent être modifiés :

Paramètre	Description
Démarrer l'enregistrement	Permet de démarrer/terminer l'enregistrement d'un appel d'un téléphone fixe ou d'un téléphone portable vers un fichier informatique
Luminosité de l'écran	Permet de régler la luminosité de l'écran
Délai de réduction de la luminosité	Permet de régler le délai d'attente de la base avant que la luminosité de l'écran tactile soit réduite
Sons de l'écran tactile	Permet de régler le volume sonore des appuis sur l'écran tactile
Langue	Permet de choisir la langue des textes de l'écran tactile
Portée sans fil	Permet de sélectionner la portée sans fil entre le micro-casque et la base



2 PARAMÈTRES DU MICRO-CASQUE

Les paramètres du micro-casque permettent d'apporter des modifications aux réglages du micro-casque Jabra PRO. Six paramètres peuvent être modifiés.

Paramètre	Description
Présentation du micro-casque	Propose une visite guidée sur la bonne utilisation des fonctions du micro-casque, telles que répondre/terminer des appels et régler le volume
IntelliTone	Permet de régler le niveau de protection sonore IntelliTone
Annonces vocales	Permet de sélectionner le type d'annonce du téléphone cible
Activer la tonalité de rappel du mode muet	Permet d'activer/de désactiver la tonalité de rappel du mode muet
Activer le réglage tactile du volume	Permet d'activer/de désactiver le réglage de volume tactile sur le micro-casque Jabra PRO
Activer le réglage tactile du volume	Permet d'activer/de désactiver le réglage tactile du mode muet sur le micro-casque Jabra PRO



3 PARAMÈTRES DU TÉLÉPHONE

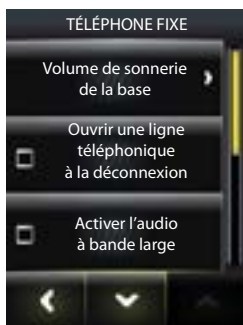
Les paramètres du téléphone permettent d'apporter des modifications aux paramètres individuels de téléphone fixe, de logiciel de téléphonie ou de téléphone portable, ainsi que d'accéder à l'assistant de configuration et au paramètre de réinitialisation sur les valeurs usine.

Trois sous-catégories avec des paramètres individuels spécifiques au type de téléphone sont disponibles : Téléphone fixe, Logiciel de téléphonie (PC) et Téléphone portable.



Paramètres de téléphone fixe

Paramètre	Description
Volume de sonnerie de la base	Permet de régler la sonnerie du téléphone fixe sur la base.
Ouvrir une ligne téléphonique à la déconnexion	Ouvre automatiquement la ligne téléphonique quand le micro-casque est sorti de son support.
Activer l'audio à bande large	Permet d'activer/de désactiver l'audio à large bande.
Configurer le téléphone fixe	Permet de lancer l'assistant de configuration pour connecter et configurer le téléphone fixe.
Désactiver le téléphone fixe	Permet de désactiver la connexion du téléphone fixe. Pour le reconnecter, affichez à nouveau le menu des paramètres et appuyez sur Paramètres du téléphone > Téléphone fixe > Activer le téléphone fixe.



Paramètres du logiciel de téléphonie (PC)

Paramètre	Description
Volume de sonnerie de la base	Permet de régler la sonnerie du logiciel de téléphonie sur la base.
Ouvrir une ligne téléphonique à la déconnexion	Ouvre automatiquement la ligne téléphonique quand le micro-casque est sorti de son support.
Activer l'audio à bande large	Permet d'activer/de désactiver l'audio à large bande.
Détection audio automatique	Permet d'activer/de désactiver la détection audio automatique.
Détection audio automatique	Permet d'activer/de désactiver logiciel de téléphonie (PC).
Installation du logiciel de logiciel de téléphonie (PC)	Permet de lancer l'assistant de configuration pour connecter et configurer le logiciel de téléphonie.
Désactiver le logiciel de logiciel de téléphonie (PC)	Permet de désactiver la connexion du logiciel de téléphonie. Pour le reconnecter, affichez à nouveau le menu des paramètres et appuyez sur Paramètres du téléphone > Logiciel de téléphonie (PC) > Activer le logiciel de téléphonie (PC).



JABRA PRO 9460, JABRA PRO 9460 DUO,
JABRA PRO 9465 DUO ET JABRA PRO 9470

Paramètres de téléphone portable

Paramètre	Description
Volume de sonnerie de la base	Permet de régler la tonalité du téléphone portable sur la base.
Configurer le téléphone portable	Permet de lancer l'assistant de configuration pour connecter et configurer le téléphone portable.
Désactiver le téléphone portable	Permet de désactiver la connexion du téléphone portable. Pour le reconnecter, ouvrez le menu des paramètres et appuyez sur Paramètres du téléphone > Téléphone portable > Activer le téléphone portable.



4 METTRE FIN À L'APPAIRAGE DU MICRO-CASQUE

Permet de mettre fin à l'appairage du micro-casque principal avec la base, pour permettre l'appairage d'un autre micro-casque principal avec la base.

5 À PROPOS

Version du micrologiciel et informations de copyright.

7. GESTION DE BASE DES APPELS

7.1 ÉMETTRE UN APPEL OU TERMINER UN APPEL

1. Assurez-vous que le bon type de téléphone est sélectionné comme téléphone cible (grande icône à l'avant sur l'écran tactile). Si nécessaire, décrochez le combiné du téléphone fixe et mettez-le sur le côté (téléphone fixe sans solution de prise d'appel électronique ou GN1000 uniquement).
2. Mettez le micro-casque et composez le numéro de téléphone en utilisant le téléphone fixe, le logiciel de téléphonie ou le téléphone portable. Vous pouvez également appuyer sur l'icône du logiciel de téléphonie ou du téléphone portable sur l'écran tactile, et sélectionner le clavier dans le menu pour utiliser le clavier de l'écran tactile.
3. Appuyez sur l'icône verte du combiné, ou appuyez sur le bouton multifonction du micro-casque pour émettre l'appel.
4. Pour terminer un appel, appuyez sur l'icône rouge du combiné, ou appuyez sur le bouton multifonction du micro-casque, ou bien insérez le micro-casque dans son support.



7.2 ACCEPTER OU REJETER UN APPEL ENTRANT


Appuyez sur l'icône de téléphone qui sonne pour répondre à un appel entrant, ou appuyez sur le bouton multifonction du micro-casque. Pour rejeter l'appel appuyez sur l'icône rouge du combiné.



7.3 RÉGLER LE VOLUME DU HAUT-PARLEUR DU MICRO-CASQUE

Le réglage du volume du haut-parleur du micro-casque lors d'un appel est possible avec le pavé tactile ou depuis l'écran tactile.

Réglage du volume du haut-parleur du micro-casque avec l'écran tactile


1. Lors d'un appel, appuyez sur l'icône  de l'écran tactile pour ouvrir le menu des options d'appel.
2. Appuyez sur Volume du haut-parleur, et réglez le volume souhaité à l'aide des icônes + ou -.
3. Après cela, appuyez sur la flèche arrière pour sortir du menu.



7.4 RÉGLER LE VOLUME DU MICROPHONE DU MICRO-CASQUE

Vous pouvez régler le volume du microphone du micro-casque lors d'un appel depuis l'écran tactile.

Réglage du niveau du microphone du micro-casque depuis l'écran tactile

1. Lors d'un appel, appuyez sur l'icône  de l'écran tactile pour ouvrir le menu des options d'appel.
2. Appuyez sur Niveau du microphone, et réglez le niveau souhaité à l'aide des icônes + ou -.
3. Après cela, appuyez sur la flèche arrière pour sortir du menu.



7.5 METTRE UN APPEL EN ATTENTE/EN MODE MUET

Pour mettre un appel en cours en attente ou en mode muet, appuyez sur l'icône d'appel en cours, puis sur l'icône pause ou l'icône du mode muet dans le menu de l'écran tactile. L'icône de téléphone affiche le symbole d'attente correspondant pour indiquer que l'appel est en attente ou en mode muet. Pour reprendre l'appel, appuyez à nouveau sur l'icône.

Paramètre	Description
Pause	Lorsque l'appel est mis en pause, l'opérateur téléphonique interrompt l'audio du logiciel de téléphonie ou du téléphone portable. Votre interlocuteur à l'autre bout de la ligne sait qu'il a été mis en attente.
Mode muet	Quand le son est coupé à l'aide du mode muet, le Jabra PRO désactive le microphone et le haut-parleur du micro-casque. Votre interlocuteur à l'autre bout de la ligne ne sait pas que vous êtes passé en mode muet.



8. GESTION AVANCÉE DES APPELS

8.1 FUSION D'APPELS

Il existe deux façons de fusionner des appels :

- Fusion d'un appel sortant avec un appel en cours.
- Fusion d'un appel entrant avec un appel en cours.

Fusion d'un appel sortant avec un appel en cours

1. Passer un appel sortant lors d'un appel : Lors d'un appel, appuyez sur l'icône du téléphone que vous souhaitez choisir comme cible. L'appel en cours est mis en mode muet. Composez le numéro de téléphone.
2. Fusionner les appels : Quand l'appel sortant est connecté, appuyez sur l'icône en forme de cercle jaune pour fusionner les appels. Une fois les appels fusionnés, l'icône en forme de cercle devient verte.



Fusion d'un appel entrant avec un appel en cours

1. Accepter un appel entrant : Lors d'un appel, appuyez sur l'icône du téléphone de l'appel entrant pour accepter ce dernier et mettre l'appel en cours en mode muet.
2. Fusionner les appels : Quand l'appel entrant est connecté, appuyez sur l'icône en forme de cercle jaune pour fusionner les appels. Une fois les appels fusionnés, l'icône en forme de cercle devient verte.



Dissociation d'appels fusionnés

Pour dissocier des appels fusionnés, appuyez sur l'icône en forme de cercle vert. Pour les refusionner, appuyez à nouveau sur l'icône en forme de cercle jaune.

Fin des appels fusionnés

Pour mettre fin à un appel fusionné pour tous les participants, appuyez sur l'icône de combiné rouge sur l'écran tactile, insérez le micro-casque dans son support ou appuyez sur le bouton multifonction du micro-casque.

8.2 TÉLÉCONFÉRENCE AVEC PLUSIEURS MICRO-CASQUES

La base du Jabra PRO permet de connecter jusqu'à trois micro-casques Jabra PRO supplémentaires pour les téléconférences. Lorsque plusieurs micro-casques supplémentaires sont connectés à la base, le son passe en bande étroite.

Connexion de micro-casques supplémentaires

1. Alors que le micro-casque principal n'est pas dans son support et lors d'un appel, insérez un micro-casque secondaire dans le support de la base qui reçoit l'appel, puis appuyez sur la sélection d'appairage secondaire sur l'écran tactile. L'appairage prend quelques secondes. Une fois les micro-casques appairés correctement, une double tonalité est émise sur le micro-casque principal.
2. Appuyez sur le bouton multifonction du micro-casque principal pour accepter le micro-casque secondaire. Le son est maintenant audible sur les deux micro-casques.
3. Répétez la procédure pour connecter d'autres micro-casques si nécessaire.

Fin ou sortie de conférence

L'utilisateur du micro-casque principal peut mettre fin à la téléconférence en raccrochant l'appel. L'appel est terminé pour tous les micro-casques.

Les invités peuvent quitter la téléconférence en appuyant sur le bouton multifonction de leur micro-casque ou en insérant le micro-casque dans son support. La téléconférence reste active pour les autres micro-casques.

Mode de conférence permanente

Il est possible de rester en mode de conférence permanente.

1. Lancez Jabra Control Center et sélectionnez l'onglet Headset (Micro-casque).
2. Désélectionnez End headset conference when call ends (Mettre fin à la conférence par micro-casques à la fin de l'appel).

8.3 COMMUTATION D'UN APPEL DU COMBINÉ VERS LE MICRO-CASQUE

Lors d'un appel, il est possible de commuter l'audio du micro-casque Jabra PRO vers un combiné de téléphone fixe ou un téléphone portable sans interrompre l'appel.

Téléphone fixe

Commutation de l'appel du téléphone fixe vers le micro-casque

1. Sortez le micro-casque du support. Si nécessaire, appuyez sur le bouton du micro-casque sur votre téléphone fixe. L'audio sera transféré du téléphone fixe vers le micro-casque.
2. Ne reposez pas le combiné du téléphone fixe sur le récepteur car cela mettrait fin à l'appel.

Commutation de l'appel du micro-casque vers un combiné de téléphone fixe (sans contrôle d'appel à distance)

1. Décrochez le combiné du téléphone fixe.
2. Insérez le micro-casque dans le support, appuyez brièvement sur le bouton multifonction ou appuyez sur l'icône du téléphone fixe située sur l'écran tactile. L'audio sera transféré du micro-casque vers le téléphone fixe.

Commutation de l'appel du micro-casque vers un combiné de téléphone fixe (avec contrôle d'appel à distance)

1. Décrochez le combiné du téléphone fixe.
2. Reportez-vous à la documentation de votre téléphone fixe pour savoir comment activer le contrôle d'appel à distance. Selon les cas, le décrochage s'effectue automatiquement ou vous devez appuyer sur une touche du téléphone fixe.

Téléphone portable

Commutation de l'appel du téléphone portable vers un micro-casque

1. Appuyez sur le bouton multifonction du micro-casque pour transférer l'audio du téléphone portable vers le micro-casque.
2. Ne mettez pas fin à l'appel sur le téléphone portable tant que l'appel n'est pas terminé.

L'audio peut également être transféré vers le téléphone portable et le combiné depuis le menu du téléphone portable. Reportez-vous à la documentation de votre téléphone portable pour plus d'informations.

8.4 RAPPEL DU DERNIER NUMÉRO

Le Jabra PRO peut rappeler le dernier numéro composé (logiciels de téléphonie et téléphones portables pris en charge uniquement). Consultez la documentation du logiciel de téléphonie ou du téléphone portable pour déterminer s'ils sont compatibles avec la fonction de rappel du dernier numéro composé.

Rappeler le dernier numéro

1. Si nécessaire, appuyez sur l'icône du logiciel de téléphonie ou du téléphone portable sur l'écran tactile pour définir l'un des deux comme téléphone cible.
2. Effectuez un double appui sur le bouton multifonction du micro-casque pour rappeler le dernier numéro.

8.5 PRÉVENTION DE DÉCONNEXION D'APPEL (POUR LES LOGICIELS DE TÉLÉPHONIE NON PRIS EN CHARGE)

Lors d'un appel ou d'une conférence Web avec un logiciel de téléphonie non pris en charge, tout appel entrant sur un téléphone fixe ou un téléphone portable déconnecte automatiquement l'appel ou la conférence Web du logiciel de téléphonie. Pour empêcher la déconnexion, appuyez sur l'icône du logiciel de téléphonie de l'écran tactile afin d'ouvrir le sous-menu du logiciel de téléphonie, puis appuyez sur Communication audio ordinateur avant de passer un appel ou de lancer une conférence Web.


Pour consulter la dernière liste des logiciels de téléphonie pris en charge, consultez le site Internet Jabra à l'adresse www.jabra.com/direct



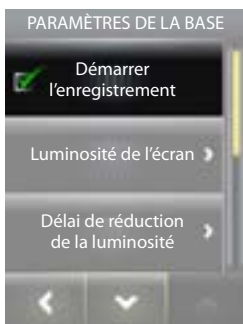
8.6 ENREGISTREMENT DES APPELS DE TÉLÉPHONE FIXE ET DE TÉLÉPHONE PORTABLE

Les appels sur le téléphone fixe et le téléphone portable peuvent être enregistrés sur un ordinateur à l'aide d'un logiciel tiers, Windows Sound Recorder par exemple. Pour enregistrer un appel de téléphone fixe ou de téléphone portable, il convient d'activer l'enregistrement d'appel dans le menu des paramètres de l'écran tactile ou dans le Jabra Control Center.


Activer l'enregistrement d'appel depuis l'écran tactile

1. Appuyez sur l'icône  de l'écran tactile pour afficher le menu des paramètres.
2. Appuyez sur Paramètres de la base > Démarrer l'enregistrement pour permettre l'enregistrement des appels.
3. Après cela, appuyez sur la flèche arrière pour sortir du menu.

Les appels sur le téléphone fixe et le téléphone portable peuvent alors être enregistrés à l'aide d'un logiciel tiers sur un ordinateur.



Enregistrer un appel actif en cours (téléphone fixe et téléphone portable uniquement)

1. Lors d'un appel, appuyez sur l'icône  de l'écran tactile pour ouvrir le menu des options d'appel.
2. Appuyez sur Démarrer l'enregistrement pour activer l'enregistrement d'appel pour l'appel en cours.
3. Après cela, appuyez sur la flèche arrière pour sortir du menu.

Veillez noter que seul l'appel en cours sera enregistré.

Activer l'enregistrement d'appel depuis Jabra Control Center

1. Lancez Jabra Control Center et sélectionnez l'onglet Audio (Son).
2. Cochez la case Forward desk phone call to PC for recording (Transférer l'appel sur le téléphone fixe vers l'ordinateur pour l'enregistrement), puis cliquez sur Apply (Appliquer).

Les appels sur le téléphone fixe peuvent alors être enregistrés à l'aide d'un logiciel tiers sur un ordinateur.

REMARQUE : L'enregistrement secret de conversations peut être interdit. N'enregistrez jamais de conversations sans en obtenir au préalable l'autorisation.

9. FONCTIONNALITÉS AVANCÉES JABRA PRO

9.1 PROTECTION AUDITIVE SAFETONE™

SafeTone™ offre des protections auditives très efficaces contre les risques potentiels de type chocs acoustiques et exposition au bruit. SafeTone™ se compose de deux éléments : PeakStop™ et IntelliTone™.

Protection contre les chocs acoustiques PeakStop™

PeakStop™ supprime automatiquement les sons supérieurs à 118 dB(A) afin de protéger l'audition de tout choc acoustique.

PeakStop™ est disponible uniquement auprès de Jabra.

Protection contre l'exposition au bruit IntelliTone™

IntelliTone™ propose quatre niveaux de protection contre les chocs acoustiques et l'exposition au bruit. Les paramètres IntelliTone™ peuvent être modifiés dans Jabra Control Center, dans l'onglet Audio (Son) ou par le menu de paramètres de l'écran tactile > Paramètres du téléphone > IntelliTone. IntelliTone™ est uniquement disponible auprès de Jabra.

Niveau de protection	Critères
Niveau 0 (valeur par défaut)	Protection de base (sons supérieurs à 118 dB(A))
Niveau 1*	Moins de 4 heures par jour passées au téléphone
Niveau 2*	Entre 4 et 8 heures par jour passées au téléphone
Niveau 3*	Plus de 8 heures par jour passées au téléphone
Niveau 4 (TT4)	Niveau de protection australienne recommandé (Telstra)

* Compatible avec la Directive 2003/10/EC du Parlement Européen et du Conseil du 6 février 2003.

9.2 PORTÉE SANS FIL


Le Jabra PRO prend en charge une portée sans fil maximum de 150 mètres. Les obstacles physiques ou interférences électromagnétiques peuvent raccourcir cette portée.

La qualité de son du micro-casque peut se dégrader progressivement au fur et à mesure de l'éloignement de la base ; elle peut s'améliorer lorsque le micro-casque se rapproche de la base. Lorsque le micro-casque est complètement hors de portée de la base, une tonalité particulière (trois notes rapides de plus en plus graves) est émise dans le micro-casque à quelques secondes d'intervalle.

Si un appel est en cours lorsque le micro-casque sort de la portée de la base, le son est perdu. Toutefois, l'appel reste actif au niveau de la base pendant 120 secondes. Pour récupérer le son de cet appel, revenez avec le micro-casque dans la portée de la base.

Si le micro-casque se trouve hors de portée de la base pendant plus d'une heure, il est mis hors tension afin d'économiser la batterie.

Modifier la portée sans fil depuis l'écran tactile


1. Appuyez sur l'icône  de l'écran tactile pour afficher le menu des paramètres.
2. Appuyez sur Paramètres de la base > Portée sans fil.
3. Sélectionnez la portée sans fil requise : Ultra faible, très faible, faible ou normale. La valeur par défaut est Normal.
4. Appuyez sur Confirmer pour appliquer les paramètres et réinitialiser la base.

9.3 SON À LARGE BANDE

Le Jabra PRO prend en charge le son à large bande et à bande étroite. Le son à large bande offre une meilleure qualité de son avec une durée de batterie moins importante.

La bande étroite est activée par défaut pour les téléphones fixes. La large bande est activée par défaut pour les logiciels de téléphonie. Les téléphones portables ne peuvent pas utiliser d'audio à large bande.

Modifier les paramètres audio à large bande depuis l'écran tactile

1. Appuyez sur l'icône  de l'écran tactile pour afficher le menu des paramètres.
2. Appuyez sur Paramètres du téléphone > Téléphone fixe/Logiciel de téléphonie (PC).
3. Appuyez sur Activer l'audio à large bande.
4. Après cela, appuyez sur la flèche arrière pour sortir du menu.

Modifier les paramètres d'audio à large bande depuis Jabra Control Center


1. Lancez Jabra Control Center et sélectionnez l'onglet Audio (Son).
2. Cochez la case adéquate dans la zone Enable wideband audio for (Activer le son large bande pour), puis cliquez sur Apply (Appliquer).

JABRA PRO 9460, JABRA PRO 9460 DUO,
JABRA PRO 9465 DUO ET JABRA PRO 9470

9.4 ANNONCES VOCALES

Vous pouvez choisir d'entendre une annonce vocale en anglais ou une musique lors de la commutation entre un téléphone fixe, un logiciel de téléphonie ou un téléphone portable et le micro-casque.

Modifier les paramètres d'annonce vocale depuis l'écran tactile

1. Appuyez sur l'icône  de l'écran tactile pour afficher le menu des paramètres.
2. Appuyez sur Paramètres du micro-casque > Annonces vocales.
3. Appuyez pour sélectionner Voix anglaise ou Arrêt (tonalités uniquement). Arrêt (tonalités uniquement) est la valeur par défaut.
4. Après cela, appuyez sur la flèche arrière pour sortir du menu.


Modifier les paramètres d'annonce vocale depuis Jabra Control Center

1. Lancez Jabra Control Center et sélectionnez l'onglet Headset (Micro-casque).
2. Cochez le paramètre adéquat dans la zone Target change indication (Indication de changement de cible), puis cliquez sur Apply (Appliquer).

9.5 PARAMÈTRES DE TONALITÉ

Choisissez l'une des trois options d'égaliseur prédéfinies disponibles pour tous les sons : Aigu, Normal (par défaut) et Basse.

Modifier les paramètres de tonalité depuis l'écran tactile

1. Lors d'un appel, appuyez sur l'icône  de l'écran tactile pour ouvrir le menu des options d'appel.
2. Appuyez sur Paramètres de tonalité pour ouvrir le menu correspondant.
3. Cochez le paramètre de tonalité souhaité. La valeur Normal est sélectionnée par défaut.
4. Après cela, appuyez sur la flèche arrière pour sortir du menu.

Modifier les paramètres de tonalité depuis Jabra Control Center

1. Lancez Jabra Control Center et sélectionnez l'onglet Audio (Son).
2. Cochez le paramètre adéquat dans la zone Tone setting (Paramètres de tonalité), puis cliquez sur Apply (Appliquer).

9.6 ÉCOUTE DE MUSIQUE OU DE SON SUR UN ORDINATEUR

Pour écouter de la musique ou du son émis depuis un ordinateur, vous devez ouvrir un canal audio entre la base Jabra PRO et l'ordinateur. Lorsqu'un canal audio est ouvert et qu'aucun appel n'est actif, la musique ou les sons émis par l'ordinateur (y compris la musique émise par un lecteur multimédia) sont diffusés dans le micro-casque. Le périphérique Jabra doit être sélectionné dans le panneau de configuration Son et audio de Windows. Le canal audio automatique est activé par défaut.

Ouverture/fermeture d'un canal audio entre la base et l'ordinateur

1. Lancez Jabra Control Center.
2. Cliquez sur le bouton Open/close audio link (Ouvrir/fermer le canal audio) dans la barre d'outils supérieure. Vous pouvez également cliquer avec le bouton droit de la souris sur l'icône Jabra dans la barre des tâches Windows, puis sélectionner Open Audio Link (Ouvrir le canal audio) ou Close Audio Link (Fermer le canal audio).

9.7 MISES À JOUR DU MICROLOGICIEL

Les mises à jour du micrologiciel améliorent les performances ou ajoutent de nouvelles fonctionnalités à votre Jabra PRO.

Mise à jour du micrologiciel

Vous pouvez vérifier manuellement la dernière version du micrologiciel pour tous les périphériques à l'aide de Jabra Direct ou recevoir des notifications automatiques dans Jabra Direct lorsqu'un nouveau micrologiciel est disponible.

Remarque : si Jabra Direct a été déployé en masse à l'aide de Jabra Express, le Firmware Updater ne sera pas inclus dans Jabra Direct.

9.8 PROTECTION CONTRE LE VOL

La base dispose d'une encoche de sécurité Kensington qui permet d'attacher un câble de sécurité. Pour attacher la base à votre bureau, achetez un câble de sécurité compatible avec l'encoche de sécurité Kensington et suivez les instructions fournies avec le câble.

10. FAQ ET DÉPANNAGE

Q : Comment puis-je utiliser mon micro-casque avec mon téléphone portable ? (Jabra PRO 9465 DUO et Jabra Pro 9470 uniquement)

- R : La base du Jabra PRO 9465 Duo ou du Jabra PRO 9470 devra être appairée avec le téléphone portable par Bluetooth.
- Lancez l'assistant de configuration du téléphone portable sur l'écran tactile pour mettre le micro-casque en mode d'appairage.
 - Activez le Bluetooth sur votre téléphone portable, puis mettez le Bluetooth en mode d'appairage. Reportez-vous à la documentation de votre téléphone mobile pour les détails.
 - Dans la liste des périphériques Bluetooth disponibles pour l'appairage, trouvez et sélectionnez le Jabra PRO 9465 Duo ou le Jabra Pro 9470. Si un code PIN est demandé, entrez 0000 (quatre zéros) pour accepter l'appairage.

Q : Combien de périphériques Bluetooth peuvent être connectés en même temps au Jabra PRO 9465 DUO ou au Jabra PRO 9470 ?

R : Un seul.

Q : Comment appairer mon micro-casque avec la base Jabra PRO ?

R : Si vous insérez un micro-casque dans le support d'une base Jabra PRO à laquelle il n'est pas appairé, l'écran tactile vous invite à accepter l'appairage, et de définir le micro-casque comme périphérique principal ou secondaire. L'appairage secondaire sert pour les appels de téléconférence. Si vous choisissez de l'appairer en tant que périphérique secondaire, la connexion dure uniquement jusqu'à la fin du prochain appel (ou de l'appel en cours).

Q : Est-il possible d'insérer mon micro-casque dans le support d'une autre base de la gamme Jabra PRO 9400 ?

R : Oui. Le micro-casque peut être inséré dans le support de toute base de la gamme Jabra PRO 9400.

Q : Puis-je appairer mon micro-casque directement avec un téléphone DECT d'une société tierce ?

R : Non. Le micro-casque ne peut être appairé qu'à la base d'un appareil de la gamme Jabra PRO 9400.

Q : Pourquoi est-ce que mon ordinateur ne détecte pas la base Jabra PRO ?

R : Essayez de brancher la base sur un autre port USB de l'ordinateur. Il est recommandé de connecter directement la base au port USB (sans hub USB).

Q : Pourquoi mon micro-casque ne fonctionne-t-il pas avec mon téléphone fixe/logiciel de téléphonie ?

- R : Veuillez vérifier les points suivants :
- Assurez-vous que la batterie du micro-casque est chargée.
 - Vérifiez que le micro-casque se trouve dans la zone de portée de la base. En fonction de l'environnement, la portée peut atteindre 150 mètres. Si vous utilisez une connexion Bluetooth avec un Jabra PRO 9465 DUO ou un Jabra PRO 9470, assurez-vous que le portable est dans la portée (10 m) de la base.
 - Vérifiez que le micro-casque et la base sont appairés. Connectez le micro-casque dans la base pour démarrer l'appairage.

Q : Pourquoi ne se passe-t-il rien lorsque j'essaie d'utiliser mon téléphone fixe ?

- R : Veuillez vérifier les points suivants :
- Assurez-vous que la base est sous tension.
 - Vérifiez que le téléphone fixe est la cible actuelle sur l'écran tactile.
 - Vérifiez qu'il existe une connexion audio entre le téléphone fixe et la base. Appuyez sur le bouton multifonction du micro-casque ou sélectionnez l'icône de canal audio activé sur l'écran tactile pour établir une connexion audio.
 - Vérifiez qu'il existe une ligne téléphonique ouverte. Débranchez le combiné du téléphone fixe ou appuyez sur la touche du micro-casque sur le téléphone fixe pour ouvrir une ligne téléphonique.
 - Relancez l'assistant d'installation du téléphone fixe sur l'écran tactile.

Q : Pourquoi est-ce que j'entends un faible bruit dans le micro-casque quand il y a un silence à l'autre bout de la ligne ?

R : Le volume du haut-parleur du micro-casque est peut-être trop élevé. Pour réduire le volume, faites glisser votre doigt sur le pavé tactile du micro-casque (en direction de votre bouche).

Q : Comment se fait-il que mon interlocuteur ne m'entende pas lorsque je parle depuis mon téléphone fixe ?

R : Les paramètres de tonalité ou de volume du microphone sont peut-être incorrects. Relancez l'assistant de configuration du téléphone fixe sur l'écran tactile ou reportez-vous à la section 3 du présent manuel.

Q : Puis-je remplacer la batterie du micro-casque ?

R : Oui. Vous pouvez acheter un kit de remplacement de la batterie Jabra PRO (contactez votre revendeur Jabra ou connectez-vous au site www.jabra.com). Suivez les instructions de remplacement fournies avec le kit de remplacement.

Q : Pourquoi y a-t-il un bourdonnement dans mon micro-casque ?

R : Dans l'hypothèse où l'appareil est configuré correctement, il est possible que votre téléphone subisse des interférences radio générées par le micro-casque. Pour résoudre ce problème, vous pouvez éloigner la base d'au moins 30 cm du téléphone. Vous pouvez également réduire la portée sans fil de votre appareil.

Q : Pourquoi est-ce que je n'entends pas les sons ou la musique de mon ordinateur dans mon micro-casque ?

R : Vérifiez les points suivants :

JABRA PRO 9460, JABRA PRO 9460 DUO,
JABRA PRO 9465 DUO ET JABRA PRO 9470

- Assurez-vous que le Jabra PRO est configuré en tant que périphérique audio actuel dans le Panneau de configuration des sons de Windows et dans votre logiciel de téléphonie.
- Vérifiez que le canal audio vers votre ordinateur est actif. Cliquez avec le bouton droit sur l'icône de l'appareil Jabra dans la barre de tâches de Windows, puis sélectionnez l'option Open Audio Link (Ouvrir le canal audio).
- Assurez-vous que le logiciel de téléphonie est activé dans Jabra Direct.

Q :Lorsque j'essaie de passer un appel depuis mon téléphone fixe, le levier du GN 1000 décroche, mais l'appel n'est pas connecté.

R : Vérifiez que la base est connectée avec téléphone fixe au niveau du port du combiné, et non pas au port du micro-casque. Le GN1000 ne peut pas être utilisé avec un port de micro-casque.

Q :Est-il possible d'automatiser l'émission et la réception des appels de mon téléphone fixe sans utiliser un levier de décroché ?

R : Oui, le Jabra PRO peut être configuré pour obtenir automatiquement une tonalité sur le téléphone fixe ou le logiciel de téléphonie cible lorsque le micro-casque est déconnecté de son support. La configuration des tonalités automatiques est indépendante des téléphones fixes et des logiciels de téléphonie. Par défaut, les téléphones fixes sont activés et les logiciels de téléphonie sont désactivés.

Q :Est-il possible de configurer une tonalité automatique pour mon logiciel de téléphonie lorsque je sors le micro-casque de son support ?

R Oui, le Jabra PRO peut être configuré pour obtenir automatiquement une tonalité sur le téléphone fixe ou le logiciel de téléphonie cible lorsque le micro-casque est déconnecté de son support. La configuration des tonalités automatiques est indépendante des téléphones fixes et des logiciels de téléphonie. Par défaut, les téléphones fixes sont activés et les logiciels de téléphonie sont désactivés.

1. Lancez Jabra Control Center et sélectionnez l'onglet Desk phone (Téléphone fixe).
2. Sélectionnez/désélectionnez le paramètre Open link when headset is undocked (Ouvrir le canal lorsque le micro-casque est déconnecté), puis cliquez sur Apply (Appliquer).

Q :Pourquoi la solution de prise d'appel à distance de mon téléphone fixe ne fonctionne-t-elle pas avec mes micro-casques ?

R : Consultez la documentation du téléphone fixe pour connaître les paramètres de compatibilité et de configuration. Vous pouvez également consulter le site www.jabra.com/PRO9400

Q :Est-il possible d'espionner des appels passés avec le Jabra PRO ?

R : Le risque d'accès non autorisé est limité. Le Jabra PRO utilise le cryptage 64 bits.

Q :Le Wi-Fi interfère-t-il avec le micro-casque Jabra PRO lorsqu'ils sont utilisés au même endroit ?

R : Non, les ports Bluetooth du Jabra PRO 9465 Duo et du Jabra PRO 9470 utilisent un saut de fréquence adaptatif, afin d'éviter les canaux bloqués par le Wi-Fi.

Q :Quelle est la portée du micro-casque Jabra PRO ?

R : Le Jabra PRO prend en charge une portée maximale de 150 m (entre la base et le micro-casque). La portée varie en fonction de l'environnement dans lequel le micro-casque est utilisé.

Q :Puis-je établir une téléconférence avec plusieurs micro-casques ?

R : Oui, la base du Jabra PRO peut appairer quatre micro-casques au total : un micro-casque principal et trois micro-casques secondaires.

Q :Puis-je éteindre le micro-casque pour économiser de l'énergie quand je m'éloigne de la base ?

R : Oui. Appuyez sur le bouton multifonction du micro-casque et maintenez-le enfoncé pendant cinq secondes jusqu'à ce que le micro-casque soit mis hors tension. Pour remettre le micro-casque sous tension, insérez-le dans son support ou appuyez sur le bouton multifonction.

Q :Quelle est l'autonomie de la batterie en conversation pour un micro-casque Jabra PRO ?

R : Environ 8 heures pour les conversations en large bande et 10 heures en bande étroite.

Q :Mon serre-tête/contour d'oreille/tour de cou est cassé. Comment en acheter un autre ?

R : Contactez votre revendeur Jabra local. Vous aurez besoin du numéro de référence ; il figure dans la section des accessoires en option de ce manuel.

Q :Pourquoi est-ce que je perds parfois l'audio dans mon oreillette ?

R : Une perte d'audio peut parfois se produire lorsque l'on touche les broches de charge sur le socle. Si cela se produit :

1. Assurez-vous que votre appel par logiciel de téléphonie n'est pas en attente (par ex. appel Skype), ou que votre musique n'est pas en pause.
2. Redémarrez votre logiciel de téléphonie ou votre lecteur de musique PC.

11. CARACTÉRISTIQUES TECHNIQUES

11.1 TOUS LES MICRO-CASQUES JABRA PRO

Environnement de fonctionnement :

-10 °C à +55 °C (0 °C à +40 °C en charge); jusqu'à 95 % d'humidité relative sans condensation.

Contrôle des appels :

Bouton multifonction du micro-casque pour répondre et mettre fin à un appel, composer par commande vocale, rejeter un appel, recomposer un numéro, passer d'un appel en attente à l'autre. La base permet également de répondre à des appels et d'y mettre fin.

Réglage du volume et désactivation du microphone :

Contrôlés par le pavé tactile du micro-casque.

Voyant lumineux :

Le voyant lumineux multicolore indique l'état d'appel, le niveau de la batterie, l'état d'appairage et d'autres événements.

Indicateurs sonores :

Des tonalités permettent de signaler les appels entrants, un niveau de batterie faible, le niveau du volume, la désactivation du microphone et de nombreux autres événements. Le téléphone cible peut être signalé par un message en anglais ou une mélodie spécifique.

Qualité sonore :

Réduction de bruit par traitement numérique (DSP); annulation d'écho; contrôle de tonalité; son à bande étroite et à large bande (sélectionnable en fonction du type de téléphone)

Mise à jour du micrologiciel :

Peut être effectuée par interface USB une fois le micro-casque inséré dans le support Jabra PRO.

Recharge :

Une fois inséré dans le support de la base Jabra PRO.

Configuration par ordinateur :

Tous les paramètres peuvent être stockés et chargés depuis l'ordinateur à des fins de sauvegarde ou de déploiement en masse.

Norme sans fil :

(CAT - iq) DECT EU et DECT US.

Portée du DECT :

Pour le DECT EU : jusqu'à 150 mètres entre la base du Jabra PRO et le micro-casque.

Pour le DECT US : jusqu'à 135 mètres entre la base du Jabra PRO et le micro-casque.

Fréquences DECT :

DECT EU : 1,88 - 1,90 GHz

DECT US : 1,92 - 1,93 GHz

Haut-parleur(s) :

Haut-parleur large bande.

11.2 MICRO-CASQUE JABRA PRO 9470

Autonomie en conversation :

Jusqu'à 9 heures - Audio à bande étroite

Jusqu'à 7 heures - Audio à large bande

Autonomie en veille :

Jusqu'à 38 heures

Types de port :

Contour d'oreille, serre-tête, tour de cou

Haut-parleurs :

1

Microphone :

Double microphone à réduction de bruit (technologie Noise Blackout™)

11.3 MICRO-CASQUE JABRA PRO 9460

Autonomie en conversation :

Jusqu'à 10 heures - Audio à bande étroite

Jusqu'à 7 heures - Audio à large bande

Autonomie en veille :

Jusqu'à 38 heures

Types de port :

Contour d'oreille, serre-tête, tour de cou (inclus ou disponibles en accessoires en option)

Haut-parleurs :

1

Microphone :

Microphone simple anti-bruit

11.4 MICRO-CASQUES JABRA PRO 9460 DUO ET 9465 DUO

Autonomie en conversation :

Jusqu'à 10 heures - Audio à bande étroite

Jusqu'à 7 heures - Audio à large bande

Autonomie en veille :

Jusqu'à 38 heures

Types de port :

Serre-tête

Haut-parleurs :

2 (mono-double)

Microphone :

Microphone simple anti-bruit

11.5 BATTERIE DE MICRO-CASQUES JABRA PRO

Type de batterie :

Lithium-ion

Capacité de la batterie :

315 mA/h, typique

Durée de vie de la batterie :

500 cycles de recharge au minimum (plus de 3 ans si utilisée 8 heures par jour)

Temps de charge de la batterie :

2 heures

Durée de conservation :

Maintien de la charge pendant au moins 6 mois hors tension avant qu'une recharge soit nécessaire

Remplacement :

La durée de vie de la batterie est d'environ 3 ans pour un usage normal. Contactez votre revendeur Jabra pour commander un kit de remplacement de la batterie pour votre micro-casque.

11.6 BASE DE L'ÉCRAN TACTILE DU JABRA PRO

La base du Jabra PRO est conforme aux caractéristiques suivantes.

Dimensions :

160 mm x 94 mm x 82 mm

Écran tactile :

Écran tactile TFT 2,4 pouces; résolution Q-VGA

Fonctions de l'écran tactile :

Gestion d'appel avancé, configuration du système et assistant de configuration

Support de charge :

S'adapte au micro-casque Jabra PRO fourni ; est équipé d'un couplage magnétique ; facilement remplacé pour satisfaire les futures mises à jour du micro-casque

Audio :

Le haut-parleur intégré permet d'entendre les sonneries et/ou les réactions sonores à l'utilisateur de l'écran tactile.

Bande sonore :

Bande étroite ou large bande

Connecteurs pour téléphone fixe :

RJ-11 pour le combiné, RJ-11 pour le corps du téléphone (ou le port du micro-casque), RJ-45 pour l'auxiliaire (AUX – pour la solution de prise d'appel électronique (EHS) ou le levier de décroché GN1000).

Commutateur de tonalité et commutateur de volume du microphone :

Modèles PRO 9460 et 9465 Duo uniquement. Commutateurs électromécaniques

Normes de contrôle d'appel à distance :

GN1000, Jabra IQ EHS, Cisco, DHSG, MSH et Siemens optiPoint. Chacune de ces normes nécessite l'utilisation de câbles et/ou d'équipements disponibles séparément. À l'avenir, d'autres normes seront prises en charge et ajoutées par mise à jour du micrologiciel. GN1000 est pris en charge par défaut et ne nécessite aucune configuration supplémentaire.

Indicateur « en ligne » (OLI) :

Connecteur jack 2,5 mm (disponible en accessoire)

Port informatique :

Micro USB

Mise à jour du micrologiciel :

Téléchargeable à partir du Web ou de Jabra Direct. Packs de langue également disponible pour l'écran tactile.

Configuration par ordinateur :

Tous les paramètres peuvent être stockés et chargés depuis l'ordinateur à des fins de sauvegarde ou de déploiement en masse.

Assistance pour les logiciels de téléphonie :

Prise en charge complète des appels pour Skype, Microsoft Office Communicator, Avaya et Cisco IP Communicator. D'autres logiciels reconnaissent le micro-casque comme une carte son standard. La prise en charge d'autres logiciels de téléphonie est possible par mise à jour des pilotes de l'ordinateur. Pour les dernières mises à jour, reportez-vous à la page jabra.com/direct

Protection contre le vol :

Compatible avec les encoches de sécurité Kensington

Cet appareil contient des programmes logiciels de police qui génèrent des polices de caractères lisibles par l'homme sur l'écran de la base. La famille logicielle de police utilisée est Frutiger Next dont la licence a été attribuée à GN Netcom par Linotype.

11.7 COMPATIBILITÉ BLUETOOTH DE LA BASE DU JABRA PRO 9465 DUO ET DU JABRA PRO 9470

Version de Bluetooth :

BT 2.1 Classe 2

Portée du Bluetooth :

Jusqu'à 10 m (Classe 2)

Profils Bluetooth :

Micro-casque (HSP 1.1), mains-libres (HFP 1.5), identification des périphériques (DIP 1.3)

Appairage Bluetooth :

1 micro-casque

11.8 MATÉRIAUX ET ALLERGIES

Le bandeau est constitué d'acier inoxydable sans revêtement de nickel. Le taux de libération de nickel du serre-tête est de 0,02 µg/cm²/semaine, ce qui est un niveau très inférieur aux 0,50 µg/cm²/semaine exigés par la directive européenne 94/27/EF. Le taux de libération de nickel de l'alliage d'acier inoxydable utilisé a été testé en conformité avec la norme européenne EN 1811:1998.

Les autres types de fixation pour le port du micro-casque sont faits de plastique et ne contiennent aucun allergène connu. Les coussinets d'écouteur ne contiennent pas de vinyle. Les produits ne contiennent aucun caoutchouc naturel, nickel ou chrome pouvant être en contact avec la peau de l'utilisateur.

11.9 RECYCLAGE DU PRODUIT

Lorsque vous souhaitez vous débarrasser du micro-casque, vous devez le faire en accord avec la réglementation de votre pays sur les déchets et le recyclage. Il ne doit pas être jeté avec les ordures ménagères. Ne jetez jamais le micro-casque au feu, car la batterie risquerait d'exploser. La batterie risque également d'exploser si elle est endommagée.

11.10 CERTIFICATIONS ET NORMES DE SÉCURITÉ

CE

Ce produit est conforme à la norme CE telle que décrite par la directive R & TTE (99/5/EC). Par la présente, GN déclare que ce produit est conforme aux exigences essentielles et autres dispositions associées de la directive 1999/5/EC. Pour plus d'informations, veuillez consulter le site Web de Jabra à l'adresse suivante : <http://www.jabra.com>.

Au sein de l'Union Européenne, cet équipement est conçu pour être utilisé dans les pays suivants : Allemagne, Autriche, Belgique, Chypre, Danemark, Espagne, Estonie, Finlande, France, Grèce, Hongrie, Irlande, Italie, Lettonie, Lituanie, Luxembourg, Malte, Pays-Bas, Pologne, Portugal, République tchèque, Royaume-Uni, Slovaquie, Slovénie, Suède, ainsi qu'au sein de l'EFTA en Islande, Norvège et Suisse.

FCC

Cet équipement est conforme aux dispositions de la section 15 du règlement FCC. Son fonctionnement est soumis aux deux conditions suivantes : (1) Cet équipement ne doit pas provoquer d'interférences nuisibles, et (2) cet équipement doit accepter toute interférence reçue, y compris les interférences pouvant causer des effets indésirables.

Les utilisateurs ne sont pas autorisés à changer ou modifier le périphérique, et ce d'aucune façon. Les modifications ou changements non expressément approuvés par Jabra annulent le droit de l'utilisateur à utiliser l'équipement.

Cet équipement a été testé et déclaré conforme aux limites pour un appareil numérique de classe B, conformément à la section 15 des règlements de la FCC. Ces limites sont conçues pour fournir une protection raisonnable contre les interférences nuisibles dans une installation résidentielle. Cet équipement génère, utilise et peut émettre des fréquences radio et, s'il n'est pas installé et utilisé conformément aux instructions, peut causer des interférences nuisibles aux communications radio. Toutefois, il n'y a aucune garantie que ces interférences ne se produiront pas dans une installation particulière. Si cet équipement provoque des interférences nuisibles à la réception radio ou télévision, ce qui peut être déterminé en mettant l'équipement hors et sous tension, l'utilisateur est encouragé à essayer de corriger les interférences par l'une ou plusieurs des mesures suivantes :

- Réorientez ou déplacez l'antenne de réception.
- Éloignez l'équipement du récepteur.
- Connectez l'équipement à une prise située sur un circuit d'alimentation différent de celui sur lequel est branché le récepteur.
- Consultez un revendeur ou un technicien radio/TV expérimenté pour obtenir de l'aide.

L'utilisateur doit placer la base à au moins 20 cm de toute personne afin de respecter la conformité aux restrictions d'exposition imposées par les normes FCC sur les fréquences radio.

Industrie Canada

Son fonctionnement est soumis aux deux conditions suivantes : (1) Cet équipement ne doit pas provoquer d'interférences, et (2) cet équipement doit accepter toute interférence reçue, y compris les interférences pouvant causer des effets indésirables. Le terme « IC » mentionné avant le numéro de certification/d'enregistrement signifie simplement que l'enregistrement a été effectué sur la base d'une déclaration de conformité indiquant que les spécifications techniques d'Industrie Canada sont respectées. Cela n'implique aucunement qu'Industrie Canada ait approuvé cet équipement.

Enregistrement de brevets et de conception internationaux en attente

Jabra®

A BRAND BY

GN Netcom

© 2015 GN Netcom A/S. Tous droits réservés. Jabra® est une marque déposée de GN Netcom A/S. Toutes les autres marques commerciales mentionnées dans le présent document sont la propriété de leurs propriétaires respectifs. (La conception et les spécifications sont sujettes à modification sans préavis).

FABRIQUÉ EN CHINE
TYPE : 9400HS/BS



www.jabra.com